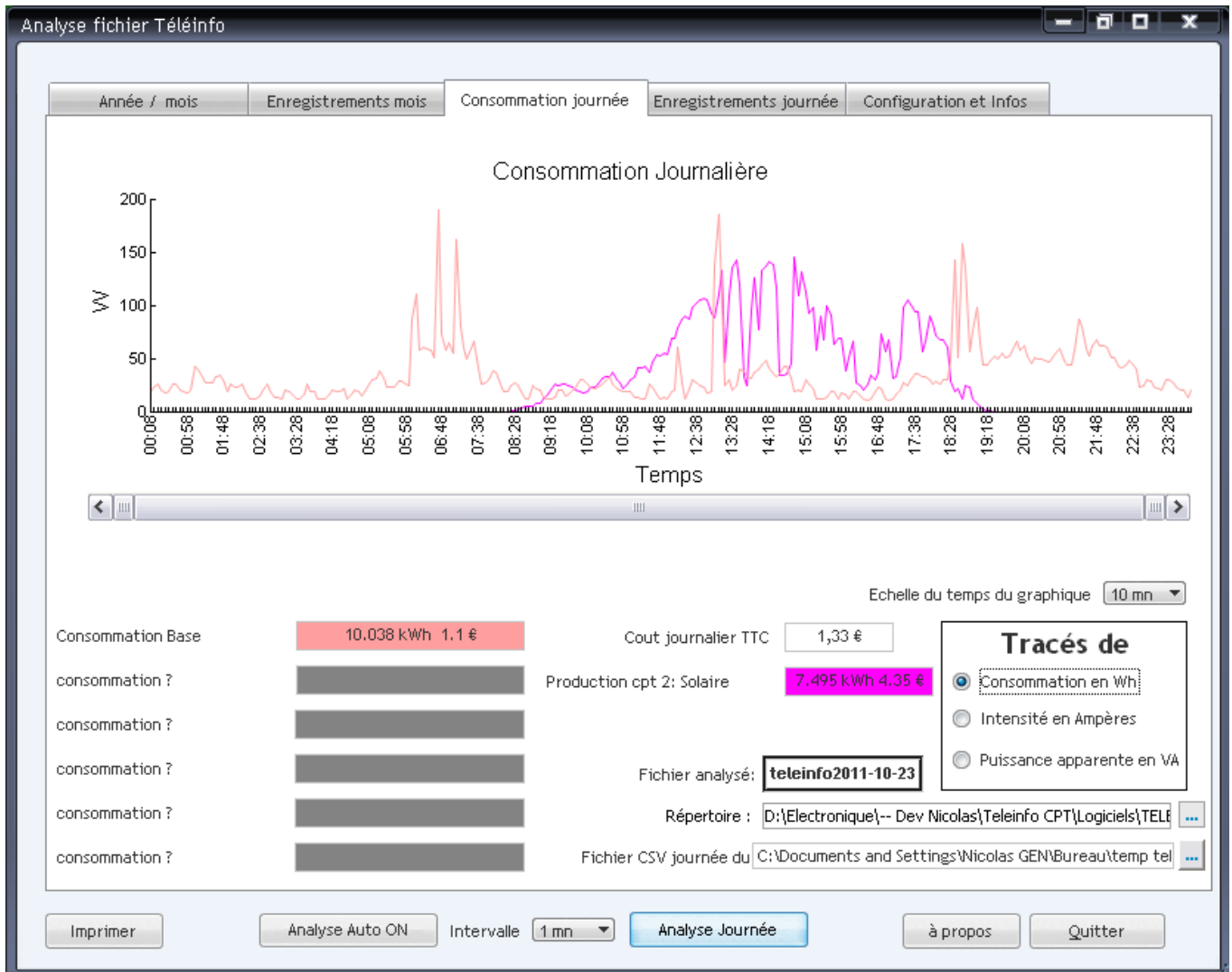


Notice d'utilisation du logiciel: Consult teleinfo

document révision 1.04



Lisez et analysez vos fichiers de relevé de téléinfo, tracez les courbes des journées, des mois ou de l'année... et tout cela sans avoir à manipuler un tableur...

Faites un zoom sur une partie de la journée, pointez sur un pic de consommation, estimation de votre facture (à titre indicatif), impression, etc...

1- Installation du logiciel

Exécuter le logiciel d'installation : **Consult_teleinfo 1_03 B.MSI**

Installation classique d'un logiciel sous Windows.

2- Paramétrez l'application

A la première utilisation du logiciel vous devez le configurer pour qu'il puisse vous donner les informations tarifaire de votre consommation électrique, et aussi pour qu'il trouve vos fichiers d'enregistrements de consommation.

Le logiciel bascule automatiquement sur l'onglet «Configuration et infos»

The screenshot shows the 'Configuration' tab of the 'Analyse fichier Téléinfo' application. The window title is 'Analyse fichier Téléinfo'. The main menu includes 'Année / mois', 'Enregistrements mois', 'Consommation journée', 'Enregistrements journée', and 'Configuration'. The 'Configuration' tab is active, showing a 'Mode de configuration' dropdown set to 'Automatique par fichier Année'. The 'Fichier Année' field contains the path 'C:\Documents and Settings\Nicolas GEN\Bureau\temp teleinfo mesures\2010teleinfo.csv'. The window is divided into several sections: 'Nom des compteurs', 'Tarifs électricité', 'Index Année/Mois précédent', and 'Infos'. Callouts provide instructions for each section: 'Mode de configuration' points to the dropdown; 'Nom et emplacement du fichier Année exemple: 2010teleinfo.csv' points to the file path; 'Renseignez les valeurs des compteurs en fin d'année précédente' points to the 'Index Année/Mois précédent' section; 'Nom des compteurs et mode du Compteur 2' points to the 'Nom des compteurs' section; 'Renseignez vos tarifs de votre fournisseur d'électricité, revente du solaire etc' points to the 'Tarifs électricité' section; and 'Zone info remplie automatiquement grâce au fichier annuel, ou à remplir en mode configuration manuelle' points to the 'Infos' section.

Mode de configuration

Nom et emplacement du fichier Année exemple: 2010teleinfo.csv

Renseignez les valeurs des compteurs en fin d'année précédente

Nom des compteurs et mode du Compteur 2

Renseignez vos tarifs de votre fournisseur d'électricité, revente du solaire etc

Zone info remplie automatiquement grâce au fichier annuel, ou à remplir en mode configuration manuelle

Nom des compteurs

Compteur 1 EDF

Compteur 2

Production Sous compteur

Nom Solaire

Tarifs électricité

Abonnement annuel TTC	0,0000 €
Prix du kWh TTC Option BASE	0,0000 €
Tarif non utilisé	0,0000 €
Tarif non utilisé	0,0000 €
Tarif non utilisé	0,0000 €
Tarif non utilisé	0,0000 €
Tarif non utilisé	0,0000 €
Tarif de revente du kWh	0,0000 €

Index Année/Mois précédent

Index BASE précédent Wh	0
Index non utilisé	0
Index non utilisé	0
Index non utilisé	0
Index non utilisé	0
Index non utilisé	0
Index non utilisé	0

Infos

Type d'abonnement Base

Phases ? Monophasé

Intensité de l'abonnement 30 A

Puissance souscrite 6 kVA

Sauvegarder Quitter

- Commencez par sélectionner le mode de configuration du logiciel:
 - Automatique par fichier annuel
 - Manuellement (lecture des fichiers journées seulement)

En mode Automatique:

Commencer par sélectionner le fichier de téléinfo annuel (ce dernier est créé automatiquement par le programme Teleinfo 2 compteurs) pour permettre au logiciel de savoir quelles options vous avez et ainsi quels sont les renseignements que vous devez fournir. Ce fichier contient les enregistrements journaliers des index de vos compteurs, ces enregistrements sont effectués chaque jour à 23h59, il permettent une analyse annuelle et mensuelle.

La zone infos est remplie automatiquement après lecture de votre fichier de téléinfo annuel, et vous permet de vérifier que tout est paramétré correctement.

En mode Manuel:

C'est à vous de compléter la zone infos:

1. Type d'abonnement (BASE, HC, EJP, BBR)
2. Phases (mono ou triphasé)
3. Intensité de l'abonnement

La puissance souscrite est affichée automatiquement suivant l'intensité et votre mode de phase

The image shows a window titled "Infos" with four dropdown menus:

- Type d'abonnement: Base
- Phases ? : Monophasé
- Intensité de l'abonnement: 30 A
- Puissance souscrite: 6 kVA

- Entrer ensuite les noms des compteurs (ou du compteur si vous n'en utilisez qu'un) et le mode de fonctionnement du deuxième compteur: Production (photovoltaïque etc...) ou sous compteur (pour surveiller la consommation d'une géothermie, aérothermie, ou d'un atelier, etc...)
- Renseigner la partie Tarifs, avec les données de votre fournisseur d'électricité (tarifs TTC)

pour information: *pour EDF bleu ciel vous trouverez les tarifs à l'adresse:*

<http://bleuciel.edf.com/abonnement-et-contrat/les-prix/les-prix-de-l-electricite/tarif-bleu-47798.html>

- Pour terminer saisissez les index année/mois précédent.

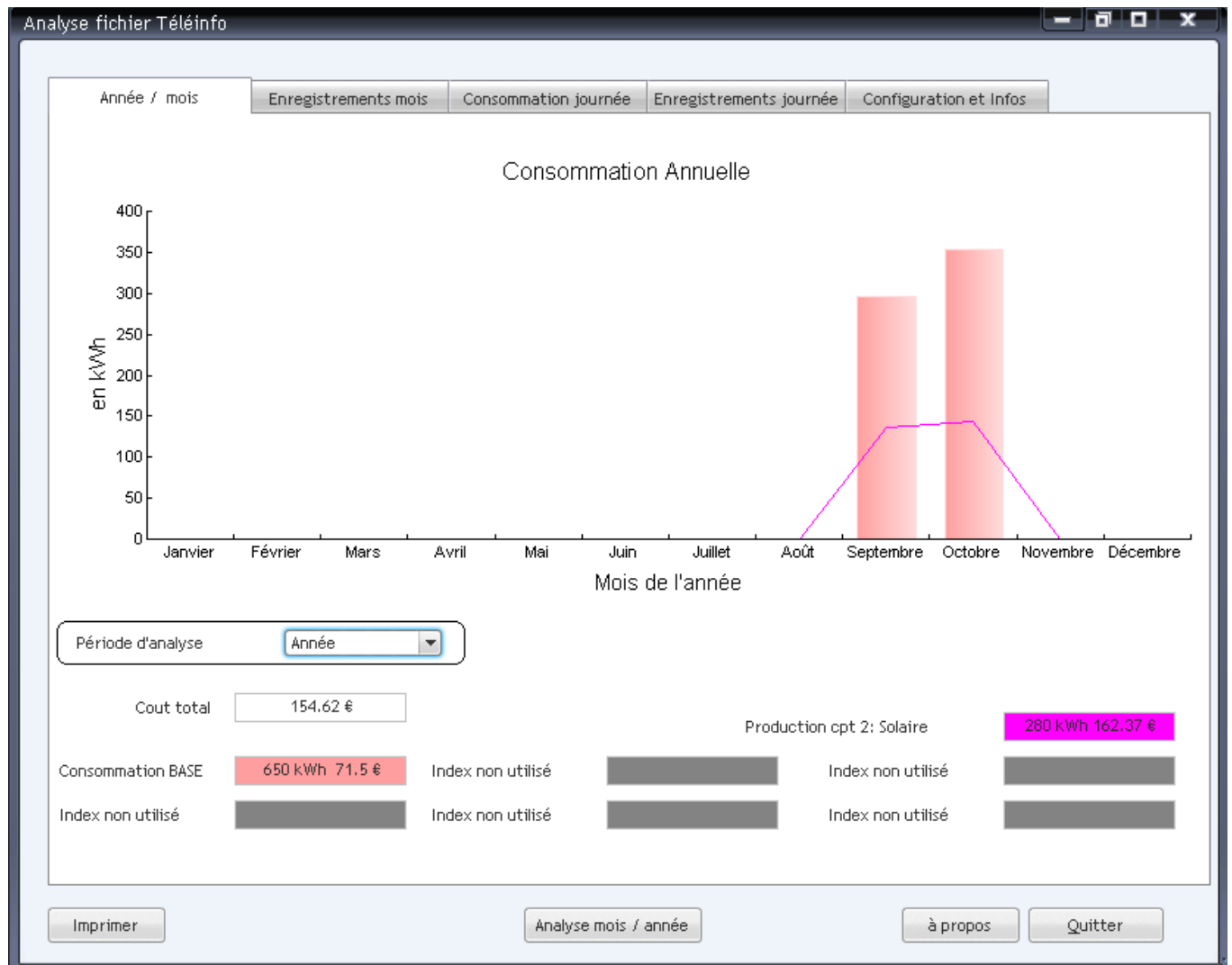
Il s'agit des valeurs des compteurs le jour où vous avez mis en place le relevé des compteurs par ordinateur, ceci pour permettre au logiciel de calculer votre consommation.

Si vous avez lancé ces enregistrements en cours d'année vous entrez les index relevés au moment du démarrage de ces mesures (par exemple juin 2010) votre année sera incomplète au niveau des mois mais juste au niveau consommation.

2- Utiliser l'application

Le logiciel est composé de 5 onglets, nous venons de voir le dernier celui de configuration.

Premier onglet: « Année/mois »



Cet onglet analyse le fichier téléinfo annuel et vous affiche un graphe de votre consommation.

Dans un premier temps vous devez lancer l'analyse sur l'année par le bouton « Analyse mois/année ».

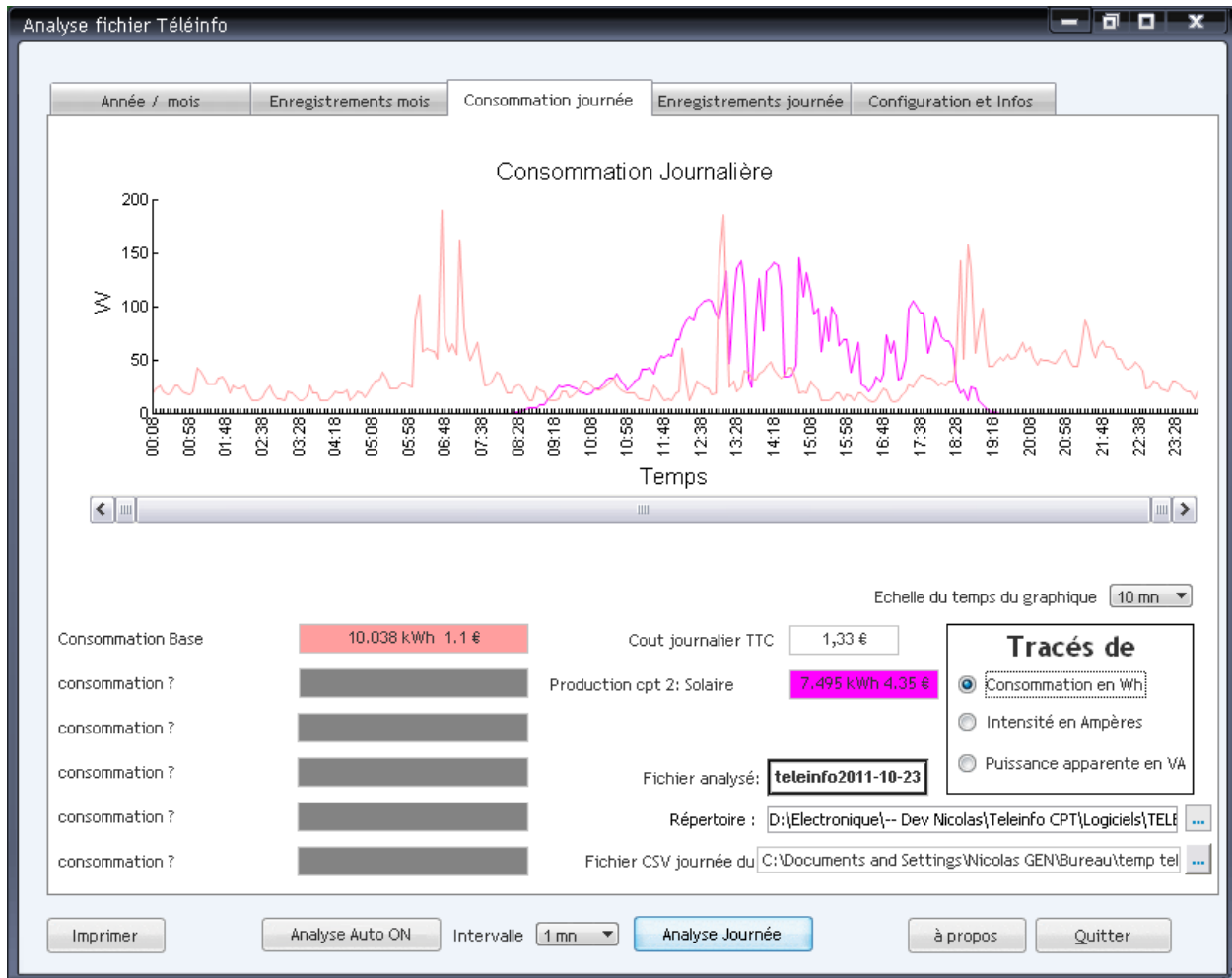


Une fois ce graphique tracé vous pouvez, par le sélecteur « période d'analyse », choisir un mois à afficher pour avoir plus de détails (s'il n'y a pas eu d'enregistrements durant le mois demandé le graphe reste vide)

Sur cet exemple c'est une installation avec abonnement Heures Creuses et une simulation de production solaire (en rose)
 En vous déplaçant sur le graphe avec la souris vous aurez des informations qui s'afficheront à côté du pointeur de la souris (période en cours, consommation).

Le deuxième onglet donne, sous la forme d'un tableau, les valeurs enregistrées pour chaque jour. Vous pouvez les faire défiler en activant les ascenseurs en cliquant sur la droite du tableau.

Troisième onglet: « Consommation journée »:



Cet onglet va vous permettre d'analyser vos fichiers journaliers d'enregistrements et ainsi observer dans le détail vos consommations.

Choisissez le fichier CSV à lire puis cliquer sur « Analyse Journée »

Le fichier est lu puis un graphique est dessiné, les consommations journalières sont affichées et le coût est calculé.

Le bouton « Analyse Auto » (OFF ou ON) permet de lire et d'analyser automatiquement vos fichiers journalier.

Dans un premier temps renseigner le champs « Répertoire » où se trouve vos fichiers journées puis dans l'onglet « Configuration et Infos » sauvegardez, sélectionner aussi la périodicité de lecture du fichier (1, 5, 10, 30mn ou 1h).

Il suffit de cliquer sur le bouton « Analyse Auto OFF » pour que le programme recherche votre dernier fichier journée et le lise.

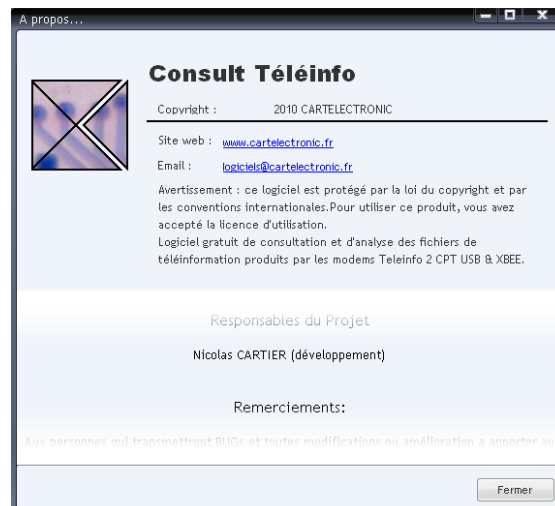
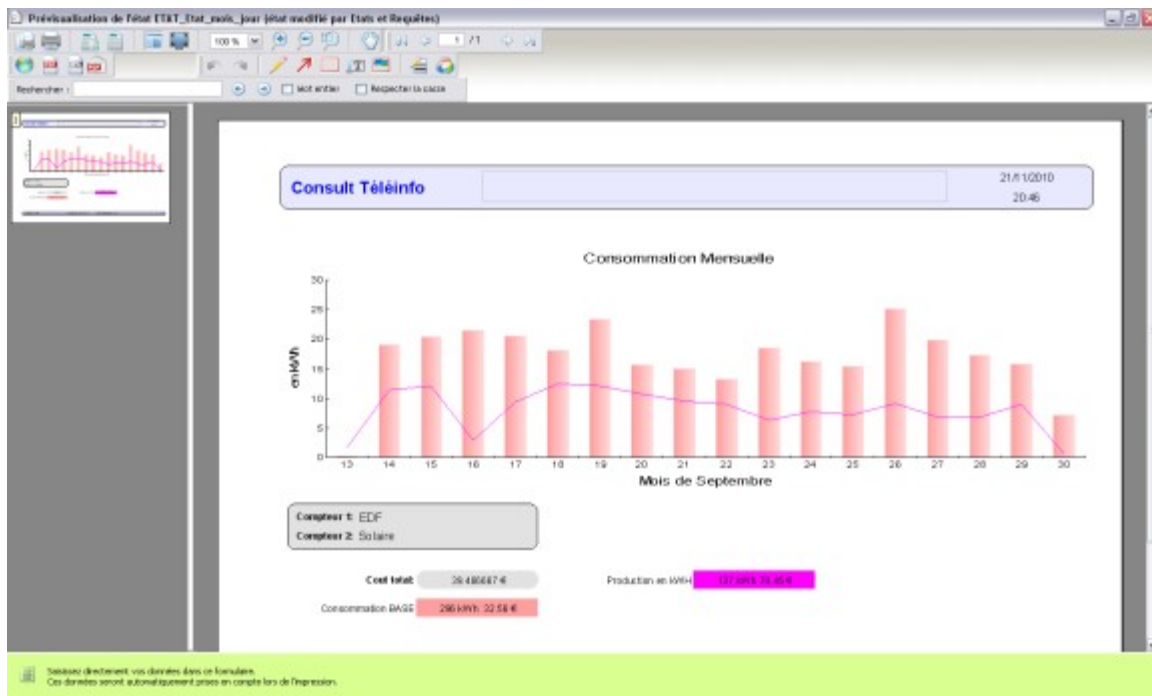
Vous pouvez choisir de tracer un graphe en fonction de la consommation en Wh, de l'intensité ou de la puissance apparente. Vous pouvez faire un zoom sur une partie du graphe avec la souris (un menu apparaît avec un clic-droit)

Vous pouvez aussi modifier l'échelle du temps du graphique pour repérer un instant particulier de consommation.

Le pointeur de la souris, en le positionnant sur un point d'une courbe, vous indique:

- la période tarifaire en cours
- la consommation
- l'heure à laquelle ce relevé a été effectué

Vous pouvez, grâce au bouton « Imprimer » imprimer vos graphiques: journalier, mensuel et annuel.
Les enregistrer au format HTML, PDF,,,,, en y ayant fait des notations etc



Voici pour cette courte présentation du logiciel, si vous constatez des bugs, des fautes d'orthographe, ou des manquements dans la documentation ou des améliorations:
faites le nous savoir !!!

logiciels@cartelectronic.fr