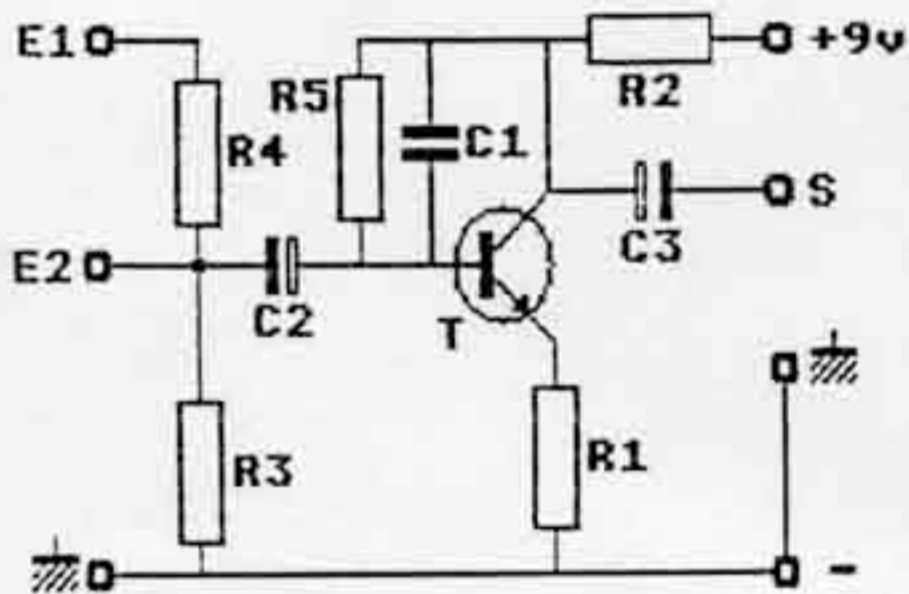


NOMENCLATURE

R1	: 100 (brun noir brun)
R2 R3	: 10K (brun noir orange)
R4	: 39K (orange blanc orange)
R5	: 1M (brun noir vert)
C1	: noté 220p ou 221
C2, C3	: 2.2uF
T	: BC549c ou équivalent

soudure, circuit imprimé

SCHEMA THEORIQUE

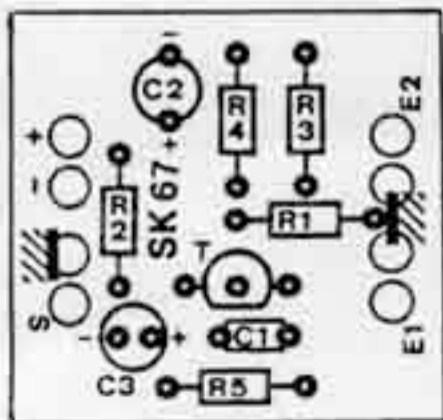


REALISATION PRATIQUE

Le dessin des composants étant imprimé sur le circuit, le câblage n'offre pas de difficultés particulières. Les composants sont placés côté dessin et le plus près possible du circuit imprimé. Câblez: Les résistances R1 à R5, le condensateur C1.

ATTENTION. Certains composants ont un sens bien précis. Toute inversion risquerait de les détruire. Ce sont:

- Les condensateurs C2, C3. La polarité est indiquée sur le boîtier.
- Le transistor T. Un méplat indique le sens



PREAMPLI GUITARE

SK 67

MISE EN ROUTE

Contrôlez une dernière fois votre montage et surtout les soudures. Une mauvaise soudure = une panne. Reliez une tension continue de 9 à 12v. Veillez à ne pas inverser le plus et le moins et n'utilisez pas de transformateur de train électrique ni de bloc d'alimentation pour calculatrice, (risque de destruction du montage).

Les liaisons entrée et sortie se font avec du câble blindé dont la tresse est reliée au signe /// sur le circuit imprimé.

Vous disposez de deux entrées "E1" et "E2" de sensibilités différentes.

NOUS VOUS SOUHAITONS UNE BONNE
REALISATION